

СОДЕРЖАНИЕ

Общие данные.....	3
Современное состояние дворовой территории.....	3
Проектное решение.....	5
Примеры используемого оборудования для дворовой территории	7

Проект благоустройства дворовой территории 9-ти этажного многоквартирного жилого дома расположенного по адресу: г. Новокузнецк, Центральный район, пр. Строителей, 100, выполнен на основании задания заказчика, в качестве заказчика выступает ООО «Управляющая Жилищная Компания-Центр».

Проект благоустройства выполнен на топографической съемки М 1:500 предоставленной заказчиком.

Общие данные.

Жилой дом расположен при впадении реки Аба в р. Томь, объединенный в дугу с жилым домом по пр. Строителей, 100 А. Градостроительная особенность жилой группы - жилые дома в группе связаны одним внутренним проездом. С одной стороны, в соответствии с кадастровым паспортом дворовая территория поделена на земельные участки для каждого жилого дома, фактически дворовая территория единая для двух жилых домов.

Земельный участок имеет кадастровый номер 42:30:0301033:58. Площадь участка составляет 5986 м², в том числе площадь застройки 1472,59 м².

Современное состояние дворовой территории.

На сегодняшний день дворовая территория многоквартирного жилого дома имеет неудовлетворительное состояние. Ремонт не проводился несколько лет. Отсутствуют места для временного хранения автомобилей, элементы благоустройства. Въезды во двор многоквартирного дома организованы со стороны пр. Строителей. Двор имеет сквозной проезд. Ширина асфальтового дворового проезда составляет 3,5 метра. Движение пешеходов по двору осуществляется по проезду.

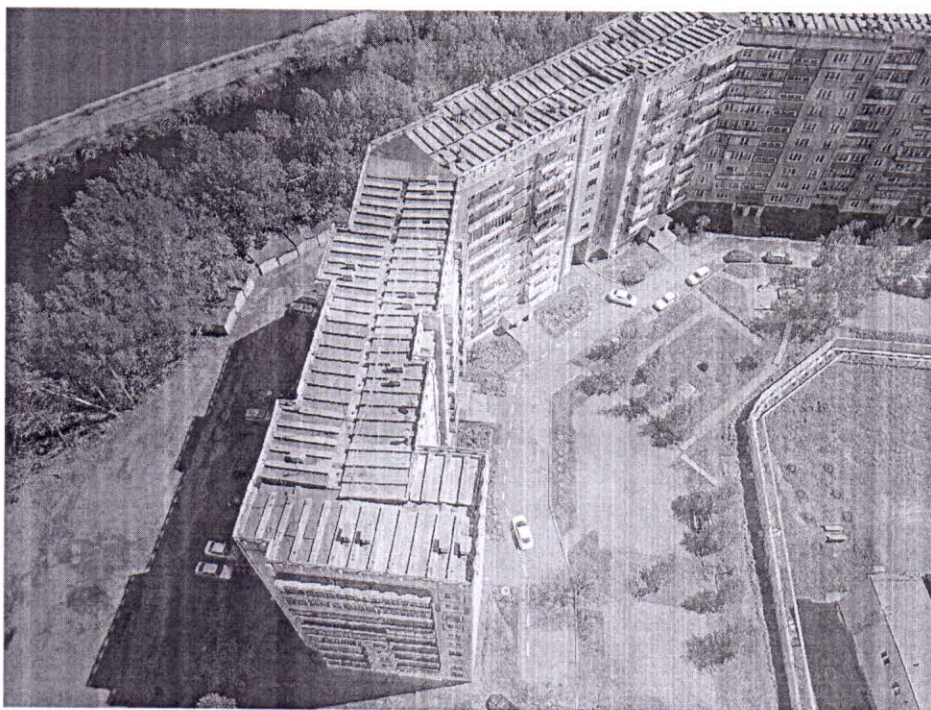


Рис. №1. Общий вид двора в сторону р. Аба.

Проектное решение.

Капитальный ремонт внутриквартальных проездов.

Капитальный ремонт внутриквартального проезда с существующей парковкой общей площадью 750,0 м². Ширина проезжей части – 3,5 м. Капитальный ремонт внутриквартального проезда выполняется с учетом обеспечения отвода поверхностных вод со всей площади внутриквартальных проездов за счет организации уклона в сторону наименьшей высотной отметки дворовой территории. Асфальтобетонное покрытие следует укладывать на существующее покрытие, со срезкой деформированного слоя толщиной 70мм. При производстве дорожных работ необходимо руководствоваться СП 78.13330.2012 «Автомобильные дороги»

Капитальный ремонт тротуаров и пешеходных дорожек.

Капитальный ремонт и восстановление тротуаров, пешеходных дорожек общей площадью 640,0 м².

Ширина тротуара и пешеходных дорожек – 1,0 - 1,6 м.

Устройство асфальтобетонных покрытий тротуаров выполняется по существующему асфальтобетонному покрытию. Устройство пешеходных дорожек выполняется посредством нового асфальтобетонного полотна на существующее покрытие с выравнивающим слоем из щебня шлакового-100мм и мелкозернистого асфальтобетона толщиной 40 мм. Для отделения пешеходных дорожек от газонов устанавливают бетонные бортовые камни П-5У, уложенные на выровненный и уплотненный щебеночный слой. Ширина шва между бортовыми камнями не должна превышать 5 мм. При производстве работ необходимо руководствоваться СП 82.13330.2016 «Благоустройство территорий».

Малые архитектурные формы

Установка дополнительных малых архитектурных форм данным проектом не предусматривается.

Установка нового и реконструкция существующего детского игрового оборудования.

Для создания комфортной среды обитания и развития младшего поколения необходимо дополнить дворовую территорию современным игровым оборудованием, которое выполнено из экологически чистых, прочных материалов.

Данным проектом установка дополнительного игрового оборудования не предусматривается.

При этом рекомендуется для привлечения внимания ребенка и его развития, элементы всех комплексов необходимо покрасить в приятные для глаз цвета, что также придает гармоничный внешний вид двору.

Общее благоустройство.

Для комфортного проживания граждан данным проектом предусмотрено восстановление газонов общей площадью 740 м². Для маломобильных групп населения предусмотрены съезды с входных зон. Для защиты

территории от подтопления ливневыми и талыми водами предусмотрено устройство дренажного колодца.

Внутриквартальное освещение. Для перехода на энергосберегающие технологии необходимо предусмотреть замену ламп фонарных светильников.

Объемы работ.

Настоящий проект благоустройства дворовой территории предусматривает ремонт открытой стоянки для временного хранения легковых автомобилей на 9 машиномест, ремонт внутри дворового проезда, ремонт отмоски здания шириной 1м, ремонт проходов в подъезды, устройство газонов.

Для благоустройства данной дворовой территории необходимы следующие мероприятия:

1. Минимальный перечень работ:

- 1.1. Дворовой проезд с новым асфальтобетонным покрытием марки II тип Б:
 - а) Срезка деформированного асфальтобетонного покрытия существующего проезда толщиной 70 мм-750 м²/52,5м³.
 - б) Устройство выравнивающего слоя из щебня фракций 0-10, толщиной 50 мм – 750 м²/37,5м³;
 - в) Устройство покрытия из крупнозернистого асфальтобетона толщиной 40 мм, марки II, тип Б – 750 м²/30м³.
 - г) Розлив битума
 - д) Устройство покрытия из мелкозернистого асфальтобетона толщиной 30 мм, марки II, тип Б – 750 м²/22,5м³.
- 1.2. Разборка бортовых камней П-1У, К-5 на щебеночном основании– 260,0 м.п.
- 1.3. Установка новых бортовых камней на щебеночном основании:
 - а) Бортовые камни П-1У (длина 5,7м, объем 1 м.п. 0,0525м³) на щебеночном основании – 240 м.п.;
 - б) Бортовые камни П-1У (длина 1,0 м, объем 1 м.п. 0,0525м³) на щебеночном основании – 20 м.п.;
- 1.4. Установка дренажного колодца-1шт
- 1.5. Устройство газонов толщиной, 15 см с внесением растительной земли-260 м²

2. Дополнительный перечень работ:

- 2.1. Восстановление пешеходных тротуаров, отмоски – 640,0 м².
 - а) Установка новых бортовых камней П-5У на щебеночном основании-468 м.п.
- 2.2. Нарращивание колодцев:
 - а) установка опор из сборных Ж/б колец К07-1-6 шт.
 - б) Монтаж нового люка-6 шт.
- 2.3. Устройство газонов толщиной, 15 см с внесением растительной земли-480 м²

Технико-экономические показатели:

- площадь территории 5986 м²
- площадь застройки 1472,59 м²
- количество квартир-162
- количество жителей-448

Примеры используемого оборудования для дворовой территории:

1. Контейнеры для мусора



Для сбора ТБО предусмотрены мусорные контейнеры. Площадка для мусорных контейнеров расположена на расстоянии 90 м от жилого дома и на расстоянии 50 м от детской площадки. Контейнеры металлические, на колесах, оборудованы крышкой для закрывания.

2. Скамейка



Для благоустройства двора, предусмотрены скамейки, расположенные на детской площадке.

3. Урна



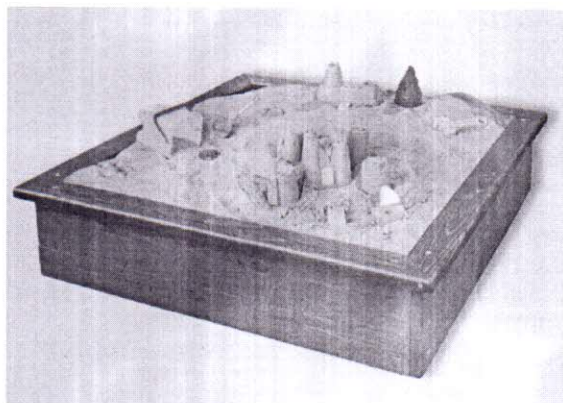
Возле каждой скамейки, установлена металлическая урна.

Примеры используемого детского оборудования:

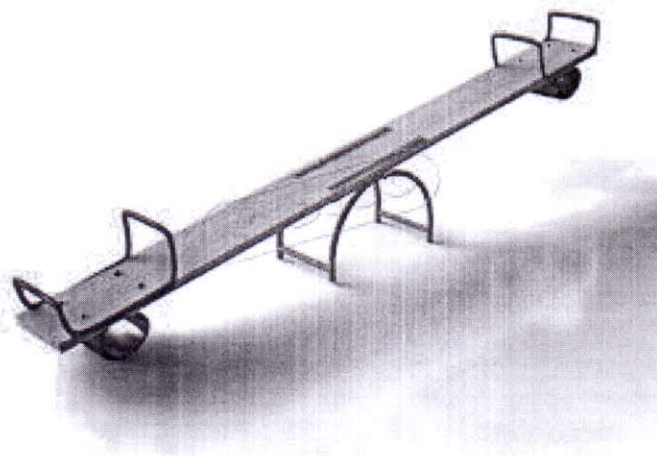
4. Горка детская



5. Песочница



6. Качеля-балансир



7. Качеля



Примеры оформления участка возле дома:

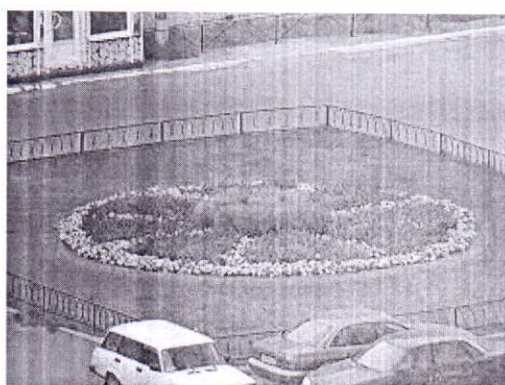
1. Устройство цветников вдоль фасада жилого дома



2. Устройство цветника возле дерева



3. Устройство цветника



Примеры формирования дворовой территории:

